

保護者の皆様

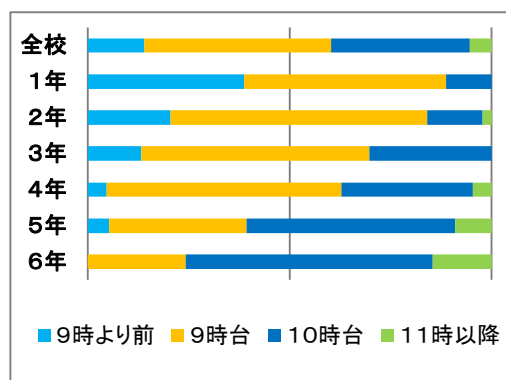
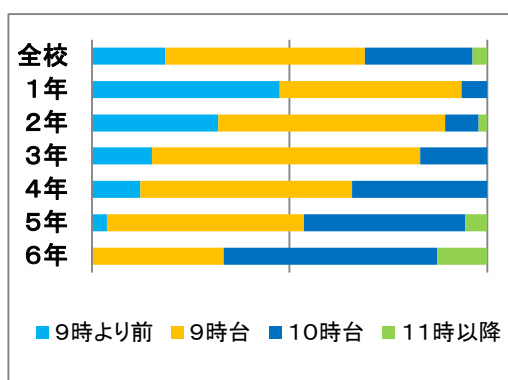
多治見市立笠原小学校  
校長 酒井 茂

## アンケート（1月実施）の集計結果・考察について

余寒の候、保護者の皆様におかれましては益々ご健勝のこととお喜び申し上げます。  
日頃は、笠原小学校の教育活動にご理解とご協力をいただき誠にありがとうございます。  
さて、過日ご協力いただきました家庭生活・家庭学習に関わるアンケートの結果を集計・考察しましたのでお知らせいたします。平成25年度から幼保小中一貫教育の柱の一つに「学力向上」を挙げ、その基盤となる基本的な生活習慣・学習習慣の確立を目指しています。この結果を踏まえて、さらに家庭と学校が連携し、子ども達の成長を支えていきたいと思っております。今後ともよろしくお願いたします。

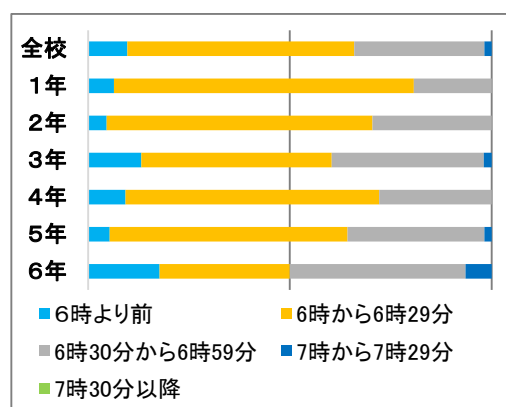
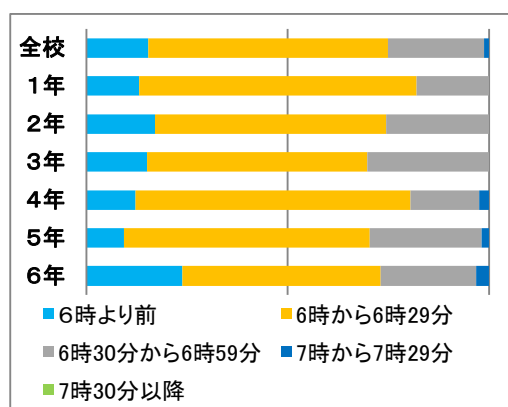
なお、各質問の左のグラフは今年度6月に実施した結果を、右のグラフは今回1月に実施した結果を表しています。

### 1 夜、何時に寝ますか？



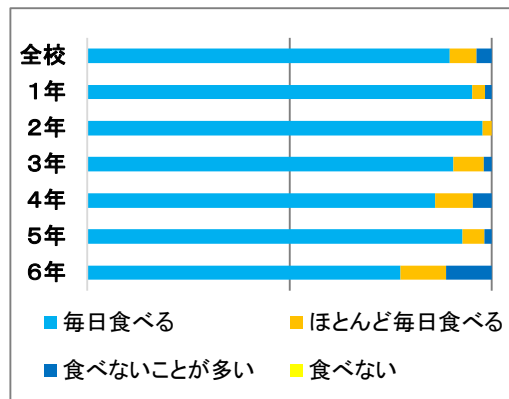
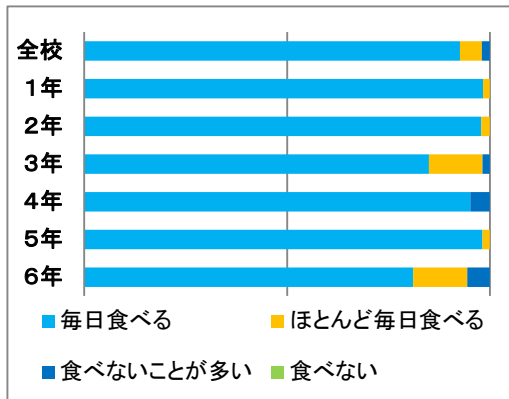
低学年は9時、中学年は9時半、高学年でも10時までには寝て、十分な睡眠時間を確保（高学年でも8時間以上）したいです。**11時以降に寝ている人が心配です。余裕をもって朝ご飯を食べたり、登校の準備をしたりできるように、就寝時刻を逆算してみましよう。**

### 2 朝、何時に起きますか？



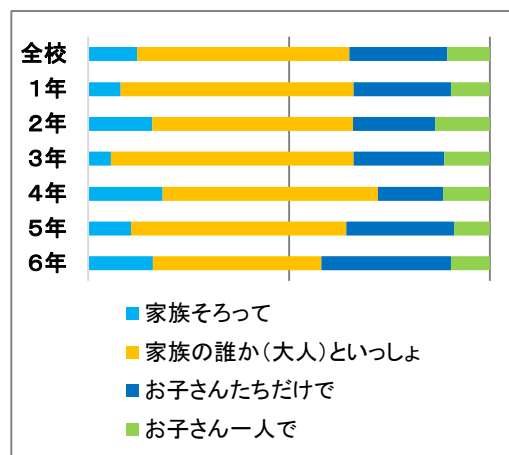
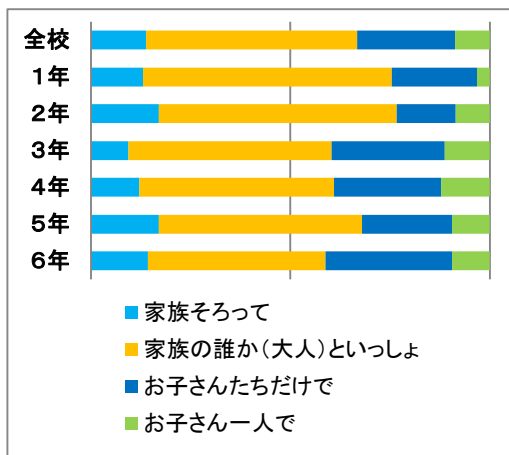
全校で65%の児童が6時半までに起きています。**6月調査より10%ポイント下がっています。朝起きてから、身支度・食事・歯磨き等を行い、排便を済ませて登校するには時間のゆとりが必要です。家を出る1時間前には起きるようにしましょう。**

### 3 朝食を食べますか？



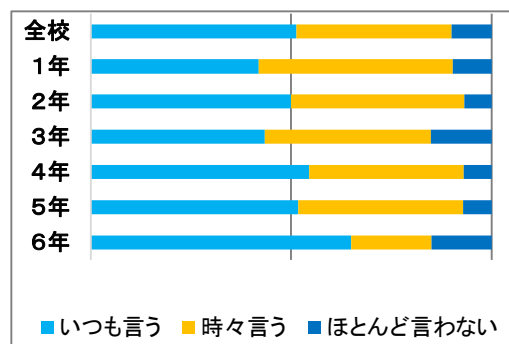
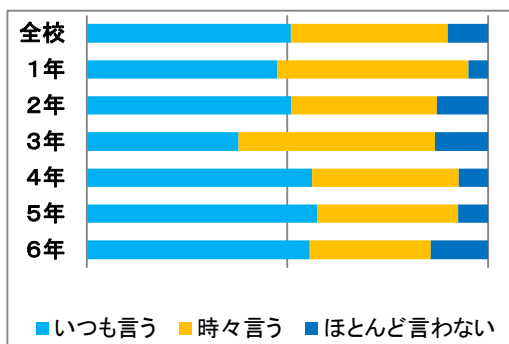
6月調査と同様に、全校では90%の児童が毎日朝食を食べています。1・2・5年生の食べる割合がとても高いです。朝ご飯は、脳の活動を活発にし学習効率を高めます。学力向上や身体の成長には欠かせませんし、心の安定にもなります。**毎日必ず朝ご飯を食べる習慣を付けましょう。**

### 4 朝食は誰と食べますか？



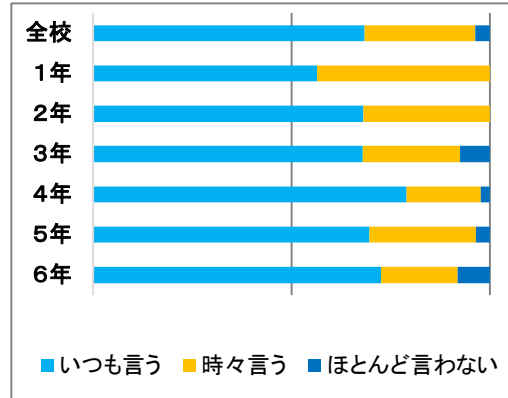
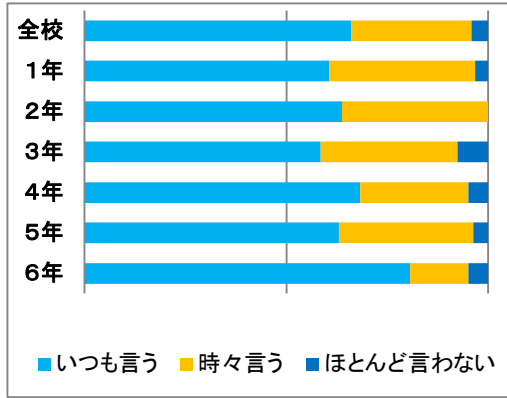
全校では約60%の児童が家族そろって、あるいは家族の誰かといっしょに食事をとっています。一人で食事をとる児童が1年生でも見られます。**偏食や食事の量等の見届けができず、心の安定についても心配されます。大人といっしょに会話のある食卓にしたいです。**

### 5 朝起きたとき、お子さんから「おはよう」と言いますか？



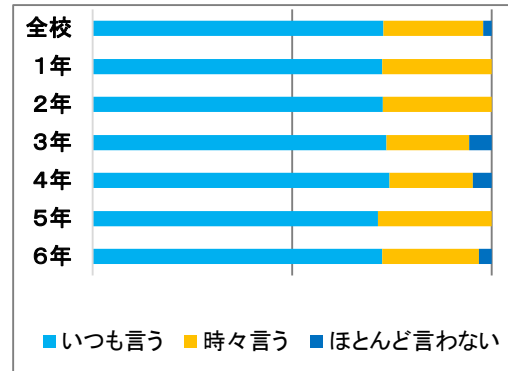
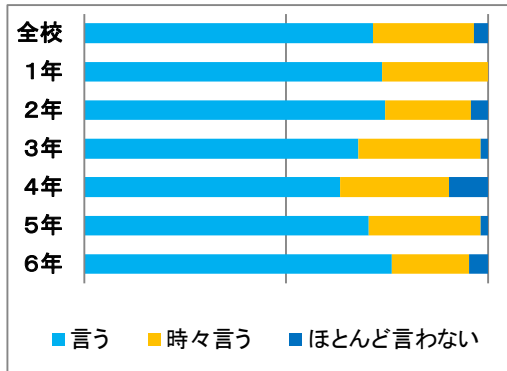
全校では50%の児童が「いつも」言っています。ほとんど言わない児童は全校で10%です。挨拶は、長い時間をかけて、ゆっくり定着していくと考えられ、家庭で意識しないと身に付きません。**言えるようになるまで、大人から「おはよう」と声をかけましょう。**

6 夜寝るとき、お子さんから「おやすみ」と言いますか？



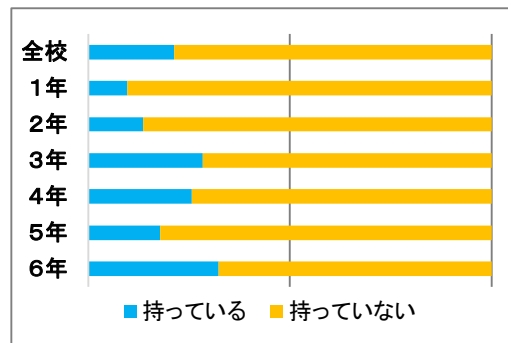
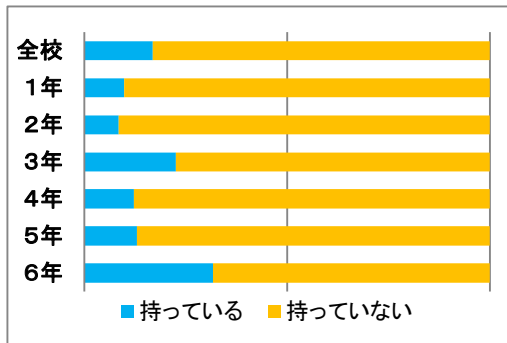
いつも自分から「おやすみ」の挨拶ができる児童は全校で68%です。4年生は79%で一番高いです。朝の挨拶に比べて高くなっています。時と場に応じた挨拶ができない可能性があります。子どもに任せないで、寝る時刻になったら挨拶をして布団に入る習慣をつけましょう。

7 何かの時にお子さんから「ありがとう」と言いますか？



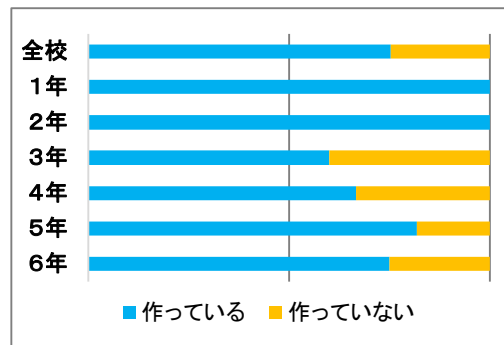
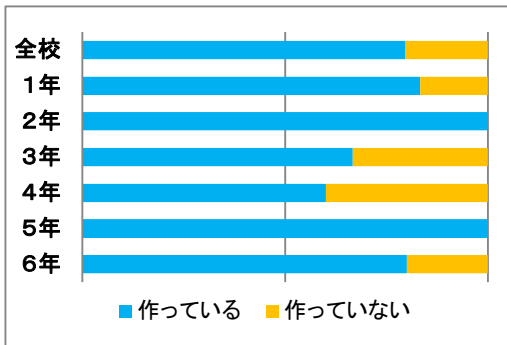
いつも「ありがとう」と言える児童は全校で73%です。2ポイントアップしました。6年生の割合が高いです。少ないながらもほとんど言えない児童もいます。学校でも意識して指導していきます。定着するまで大人から繰り返し感謝の気持ちを伝えましょう。

8 お子さん専用の携帯電話やスマートフォンを持っていますか？



携帯電話やスマートフォンを持っている割合は、全校で21%です。6月より5ポイント増えました。3・4年生の所持率が高く、4年生は6月より13ポイント増えています。

9 携帯電話やスマートフォンを使う約束を作っていますか？

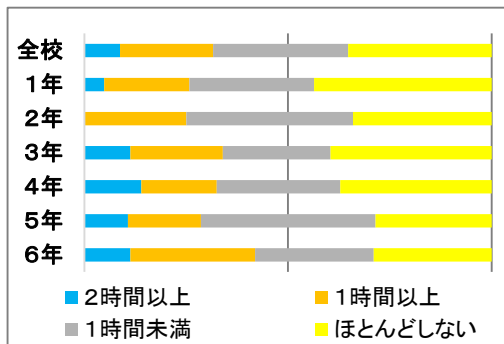
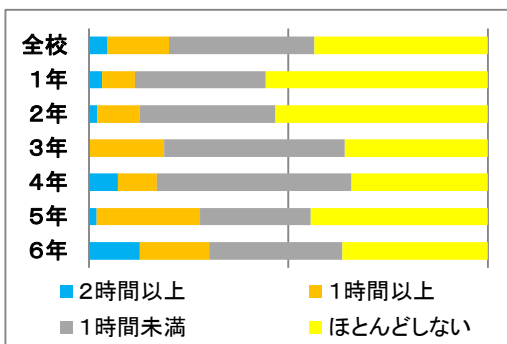


1・2年生は所持者全員が約束事を決めています。何も約束事を決めずに携帯等を使用させていることは大変心配です。メールやネット接続によるトラブルが増えています。使用時間や対象者を制限することが大切です。保護者が責任をもち、子どもがモラルを守って安全に使用できるようにしましょう。

10 具体的にどんな約束ですか？（自分用の携帯電話やスマートフォンを持っている場合）

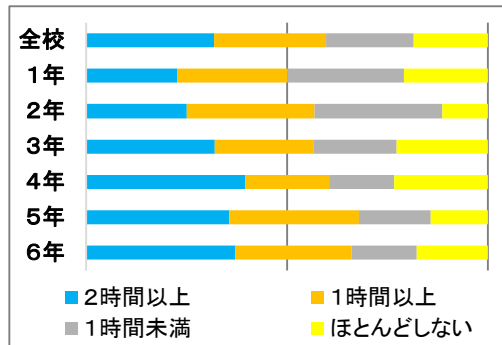
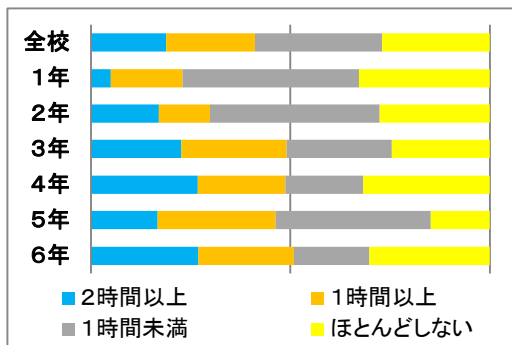
- ・保護者以外には電話をかけない。かけられないようになっている。（全学年）
- ・勉強を終わらせてから利用する（1年）
- ・時間を決めて利用する（1年・3年・4年・5年・6年）
- ・メールをしない（1年）
- ・習い事の時のみ利用する（2年・3年）
- ・人の悪口を言わない（2年・4年・6年）
- ・インターネットに自分でつなげない（2年・3年）
- ・外出の時のみ利用する（2年・4年・5年・6年）
- ・登録した電話以外利用しない。勝手に登録しない。（3年・6年）
- ・約束を守れなかったら使用禁止にする（5年）
- ・学校にもって行かない（6年）
- ・キッズ携帯にしているのでかけられる相手が限られている。定型文しかメールできない。（全学年）
- ・友達に見せびらかさない（6年）
- ・ゲームをしない（6年）

11 学校がある日にお子さんは家でゲームやインターネットをどれくらいしますか？



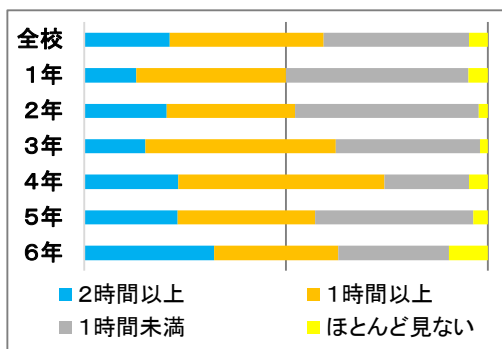
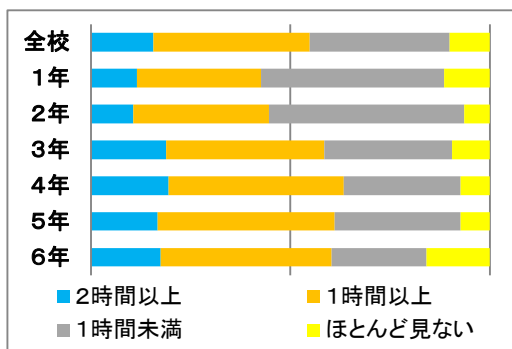
平日にゲームやインターネットを1時間以上すると答えた児童は、全校で30%（101人）います。6月より10ポイント（40人）増えています。2時間以上する児童もいます。そのため寝る時刻が遅くなっていることがあるかもしれません。もう一度、家族で生活ルールの見直しをするとよいです。

12 休みの日はお子さんは家でゲームやインターネットをどれくらいしますか？



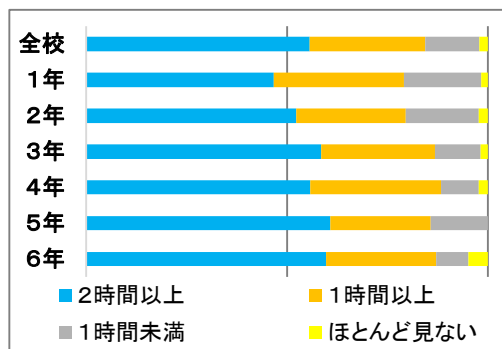
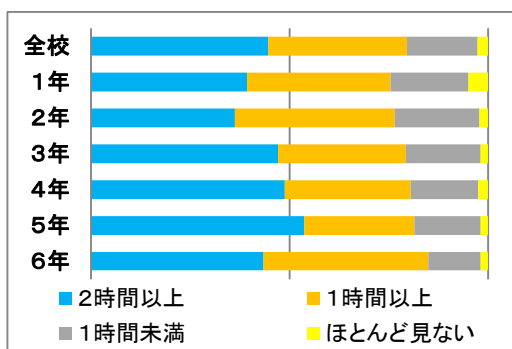
休日にゲームやインターネットを1時間以上する児童は59%、2時間以上は31%います。平日に比べて時間が多くなることはやむを得ませんが、**ゲーム・インターネット・テレビ時間を合わせても2時間以内にしましょう。休日の過ごし方を親子で考えましょう。**

13 学校がある日にお子さんはどのくらいテレビを見ますか？



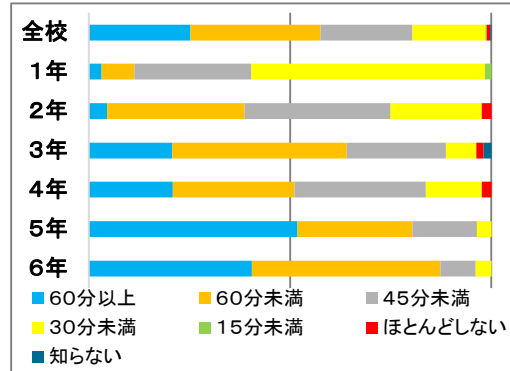
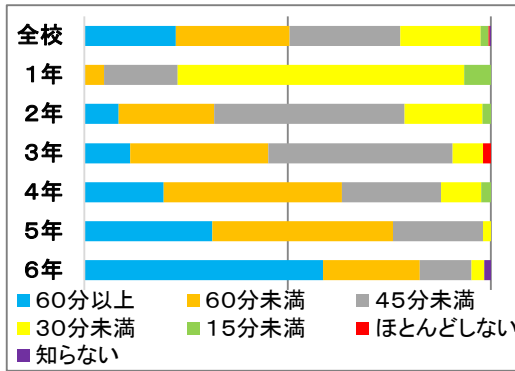
**4・5・6年生がテレビを見る時間が6月より多くなっています。**全校で21% (68人) の児童が、平日2時間以上テレビを見ています。**平日の帰宅後という限られた時間を学習や親子のふれあい、読書等に有効に使うようにしたいです。**

14 休みの日にお子さんはどのくらいテレビを見ますか？



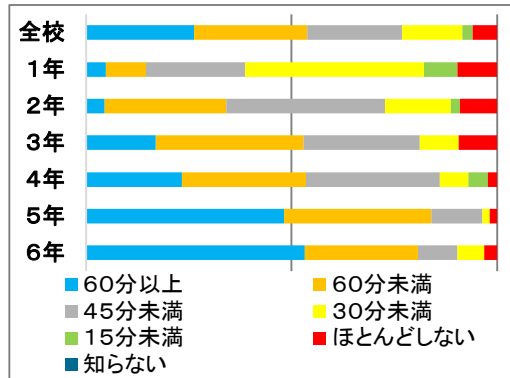
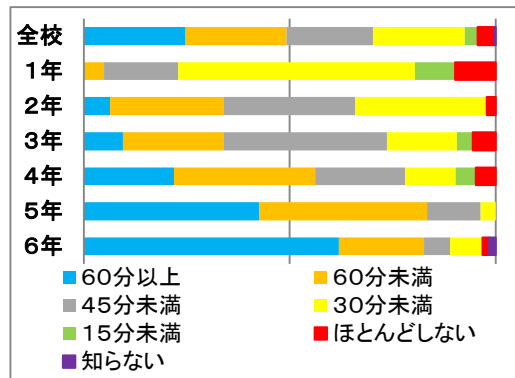
休日は、低学年でも長い時間テレビを見ています。全校では55%以上が2時間以上見ています。**毎月第3日曜日は「ノーテレビ・ノーゲームデー」です。お手伝いをしたり、外で遊んだり運動したり、家族で過ごしたりするなど工夫をしてみましょう。**

15 学校がある日にお子さんほどのくらい勉強をしますか？



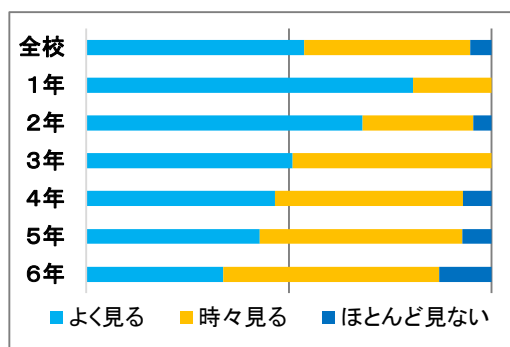
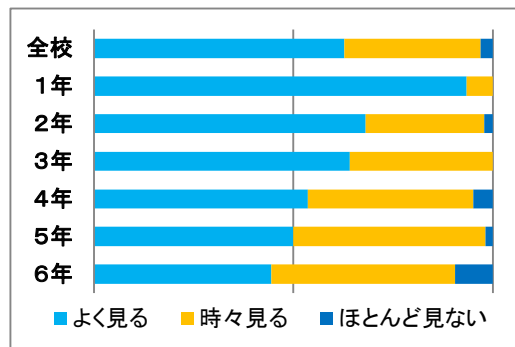
低学年は30分、中学年は45分、高学年は60分以上学習することが目安です。1年生で40%、2年生で74%、3年生で64%、4年生で50%、5年生で51%、6年生で51%が取り組んでいます。**家庭での学習習慣が身に付いていると学力は向上していきます。**

16 休みの日にお子さんほどのくらい勉強をしますか？



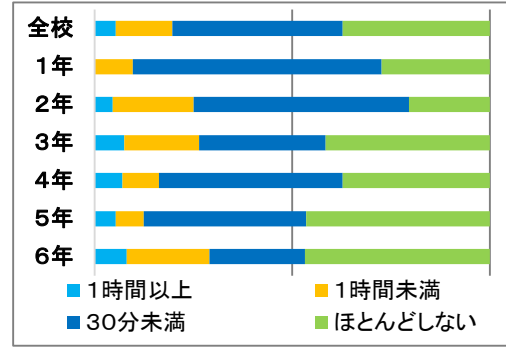
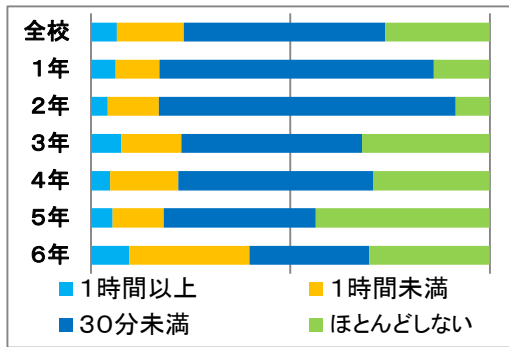
休日は、同じ学年内でも学習する児童としない児童の差がさらに大きくなります。**4年生は、休日に学習する児童が多くなっています。**土日の家庭学習について、内容等を学校でも指導しています。**休日にも学習する習慣を付けましょう。**

17 保護者の方はお子さんの学習ノートやプリント類を見ますか？



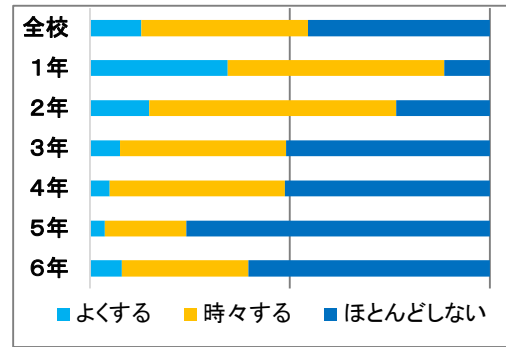
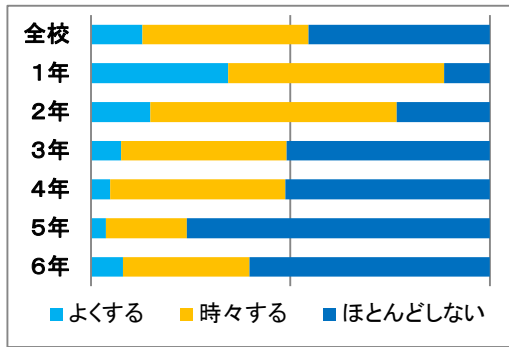
1年生で80%、2年生で68%の保護者がよくノートやプリント類を見てくださっています。**宿題に○を付けたたり、直すことを見届けていただいたり等、保護者による毎日の見届けが家庭学習習慣の定着には必要です。**うっかりミスや勘違い等のご指摘もありがたいです。

18 お子さんは家で読書をしますか？



全校では、毎日少しでも家庭で読書をする児童が、62%います。2年生では79%ととても高いです。低学年での読書習慣を継続できるように励ましていきたいです。豊かな心を育て、言葉の力の基礎を作るために、毎日家庭で読書をしましょう。30分以上を目指しましょう。

19 親子で読書をしますか？



学年が上がるにつれて、親子でも読書時間は減少します。毎年4月に実施している全国学力・学習状況調査における6年生の読書時間（30分以上しているか）が、本校は全国および県平均を下回っています。親子で同じ本を読んで話題にすることもよい方法です。